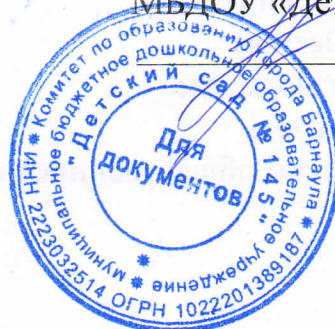


УТВЕРЖДЕНО
приказом заведующего
от 25.05.2023 №01-10/92
МБДОУ «Детский сад №145»
С.В. Кремлева



ОТЧЁТ
О САМООБСЛЕДОВАНИИ
Муниципального бюджетного дошкольного образовательного учреждения
«Детский сад №145»
за 2022 год
(в новой редакции)

Председатель комиссии: заведующий	С.В.Кремлева
Члены комиссии:	
Старший воспитатель	Е.В. Илькухина
Зав. хозяйством	В.Г. Тюпенкова
Делопроизводитель	Н.Л. Ванеева
Представитель родительской общественности	В.В. Зайцева

Отчет рассмотрен на заседании Общего собрания трудового коллектива
муниципального бюджетного дошкольного образовательного учреждения
«Детский сад №145»
«25» мая 2023г., протокол заседания №3.

Содержание

Аналитическая часть	4
1. Оценка образовательной деятельности	4
2. Оценка системы управления	7
3. Оценка содержания и качества подготовки	13
4. Оценка организации учебного процесса	19
5. Оценка кадрового обеспечения	21
6. Оценка учебно-методического обеспечения	24
7. Оценка библиотечно-информационного обеспечения	25
8. Оценка материально-технической базы	26
9. Оценка «Внутренней системы оценки качества образования»	30
Показатели деятельности образовательной организации	33

Аналитическая часть

Муниципальное бюджетное дошкольное образовательное учреждение «Детский сад №145» (МБДОУ «Детский сад №145»). Функционирует с 1974 года. Находится в отдельно стоящем типовом двухэтажном здании, общей площадью 1888,5 кв.м

Образовательная деятельность осуществляется в соответствии с Лицензией на право ведения образовательной деятельности № 031 серия 22ЛО1 № 0001476. Дата выдачи 20.02.2015 срок действия бессрочно

Юридический адрес: 656055, Алтайский край, г. Барнаул, ул. Юрина, 249

Контактный телефон: 8(3852) 404912,

Адрес электронной почты: det.145@yandex.ru

Учредитель: Комитет по образованию города Барнаула

Проектная мощность: 240 человек

Режим работы МБДОУ и длительность пребывания в нём воспитанников определяется Уставом:

- группы функционируют в режиме пятидневной рабочей недели, выходные дни: суббота, воскресенье, праздничные дни;

- длительность пребывания воспитанников в режиме полного дня (12 часов) с 7.00 до 19.00. Возможно 4-х часовое пребывание воспитанников с 08.30 до 12.30.

1. Оценка образовательной деятельности

В 2022 году в МБДОУ функционировало 9 групп с общей численностью воспитанников в среднем за год 220 человек: 1-2 квартал 2022г. - 226 человек, 3-4 квартал 2022г. - 214 человек. Распределение групп по возрастам отражено в таблице.

Возраст	1-2 квартал	3-4 квартал
Разновозрастная (от 1,6-3 года)	-	30
2-3 года	27	-
3-4 года	53 (1 ребёнок-инвалид)	30
4-5 лет	28	52
5-6 лет	92	24
6-7 лет	26	84 (2 ребёнка-инвалида)

За отчётный период в Учреждении 3 детей-инвалидов получили образовательные услуги. Ребёнок, в возрасте 4 лет, проходит реабилитацию и детский сад не посещает (на 01.09.22. ребёнок выбыл). Ребёнок, в возрасте 6 лет в августе 2022 года получил инвалидность по слуху. Второй ребёнок 6 лет имеет челюстно-лицевые нарушения.

В целом контингент обучающихся идёт на спад, в связи с открытием новых детских садов, отсутствием в микрорайоне новостроек. Для привлечения большего количества детей планируется организовать платные услуги и продолжить набор детей в возрасте от 1,6 лет.

В МБДОУ разработаны и реализуются следующие образовательные программы:

- Основная образовательная программа, на основе комплексной образовательной программы дошкольного образования «Мир открытий» под ред. Л.Г.Петерсон, И.А. Лыковой, утверждённая приказом заведующего №01-10/151 от 25 августа 2022 года. Была переработана в связи с поступлением детей от 1,6 до 2 лет в МБДОУ.

- Программа развития МБДОУ «Детский сад №145» на 2021-2025 год

- Рабочая программа воспитания МБДОУ «Детский сад №145» на 2022/2023 учебный год

- Дополнительная образовательная общеразвивающая программа МБДОУ «Детский сад №145» на 2022/2023 учебный год.

Деятельность МБДОУ направлена на формирование общей культуры, развитие физических, интеллектуальных, нравственных, эстетических и личностных качеств, формирование предпосылок учебной деятельности, сохранение и укрепление здоровья детей дошкольного возраста.

Приоритетными направлениями деятельности МБДОУ являются:

- сохранение благоприятных условий для совершенствования и повышения качества образовательного процесса в условиях реализации ФГОС ДО

- способствование позитивной социализации воспитанников, развитие самостоятельности, инициативности, любознательности и познавательной активности.

Целью образовательного процесса в дошкольном учреждении является, реализация права каждого ребёнка на качественное и доступное образование, обеспечивающее равные стартовые условия для полноценного физического и психического развития детей как основы их успешного обучения в школе. Данная цель достигается путем решения следующих задач на 2022-2023 год:

1. Совершенствовать работу МБДОУ и семьи по сохранению и укреплению физического и психического здоровья воспитанников через организацию разных видов детской деятельности.

2. Продолжить работу по развитию связной речи у детей на занятиях и повседневной жизни в соответствии с ФГОС ДО.

3. Повышать профессиональное мастерство педагогов через работу творческих групп, трансляцию опыта в методических объединениях, проявление инициативности в области самообразования.

Задачи, поставленные при предыдущем самообследовании, выполнены. Усовершенствовались условия для реализации эффективных форм оздоровления и физического воспитания дошкольников посредством современных здоровьесберегающих технологий, были пополнены спортивные центры не-

традиционным спортивным оборудованием. Создана комфортная предметно-пространственная развивающая среда в ДООУ, содействующая сотрудничеству детей и взрослых в разных видах деятельности. Сформирована информационно-коммуникативная компетентность педагогов ДООУ, обеспечивающая высокое качество образования. Проведён педагогический совет по данной теме. Повысилось использование ИКТ в работе с родителями. Но пробелы по поставленным задачам остались и требуют доработки в течении следующего года.

С октября 2022 года в МБДООУ реализуются платные образовательные услуги:

- «Развитие мелкой моторики» для детей в возрасте от 4 до 5 лет.
- «Хореография» для детей в возрасте от 4 до 6 лет.
- «Физическое воспитание на основе баскетбола» для детей в возрасте от 5 до 7 лет.

Для осуществления деятельности по ПОУ было разработано Положение об организации и осуществлении образовательной деятельности по дополнительным общеобразовательным общеразвивающим программам и внесены изменения в Положение об оказании платных образовательных услуг.

Руководящие работники образовательной организации

№	Должность	Ф.И.О (полностью)	Курирует на- правление и ви- ды деятельности	Образование по диплому (указать специальность)	стаж	
					админ.	педаг.
1	Заведующий	Кремлева С.В.	Общее руково- дство деятельно- стью Учрежде- ния	Высшее, педагогика и психология (до- школьная)	19	34

Сведения об основных нормативных документах

Учреждение осуществляет свою деятельность в соответствии с Федеральным законом «Об образовании в Российской Федерации», а также следующими нормативно-правовыми документами:

- Устав Учреждения: дата регистрации 30.01.2020, приказ комитета по образованию г. Барнаула №130-осн
- ОГРН 1022201389187
- ИНН 2223032514
- Свидетельство о внесении записи в Единый государственный реестр юридических лиц: серия 22 № 000689568, дата регистрации:02.12.2002
- Свидетельство о постановке на учет в налоговом органе: серия 22 № 003888050 дата регистрации 11.05.2000
- Свидетельство о землепользовании: серия 22АД №583829 дата регистрации 18.05.2015
- Акт о приемке собственности в оперативное управление: Постановление №538 дата14.03.2005

- Лицензия на осуществление образовательной деятельности: серия 22ЛО1 № 031 регистрационный №0001476. Дата выдачи 20.02.2015 срок действия бессрочно
- Образовательная программа образовательного Учреждения принята на педагогическом совете 24.08.2022 №1, утверждена приказом заведующего 25.08.2022 №01-10/151
- Федеральный закон от 29.12.2012 № 273-ФЗ «Об образовании в Российской Федерации» Статья 29. Информационная открытость образовательной организации (п.3 часть2)
- Постановление Правительства Российской Федерации от 20 октября 2021 г. №1082 «Об утверждении Правил размещения на официальном сайте образовательной организации в информационно-телекоммуникационной сети "Интернет" и обновления информации об образовательной организации»
- Приказ Федеральной службы по надзору в сфере образования и науки от 14.08.2020 № 831 «Об утверждении Требований к структуре официального сайта образовательной организации в информационно-телекоммуникационной сети «Интернет» и формату представления информации»
- Приказ Министерства образования и науки Российской Федерации от 14.06.2013 №462 «Об утверждении порядка проведения самообследования образовательной организацией» (в редакции приказа от 14.12.2017 №1218)
- Приказ Министерства образования и науки Российской Федерации от 10.12.2013 № 1324 «Об утверждении показателей деятельности образовательной организации, подлежащей самообследованию»

Выводы: Содержание и качество воспитательно-образовательного процесса соответствует требованиям ФГОС ДО в части выполнения требований к условиям реализации Программы, требованиям к результатам, а также, соответствует основным показателям, утверждённым Программой развития МБДОУ. Реализация основной образовательной программы в Учреждении соответствует требованиям ФГОС ДО.

В целом установлено соответствие правового обеспечения Учреждения действующему законодательству.

2. Оценка системы управления

Учреждение осуществляет свою деятельность в соответствии с Федеральным законом «Об образовании в Российской Федерации» от 29.12.2012 № 273-ФЗ, а также с нормативными правовыми и локальными документами Учреждения.

Организационная структура управления Учреждения представляет собой совокупность всех его органов с присущими им функциями. Она представлена в виде 2 основных структур: административного и общественного управления.

Формами общественного управления Учреждения являются:

- Общее собрание трудового коллектива;
- Попечительский совет;
- Управляющий совет;
- Педагогический совет;
- Общее родительское собрание.

В организованной структуре административного управления Учреждения можно выделить несколько уровней линейного управления.

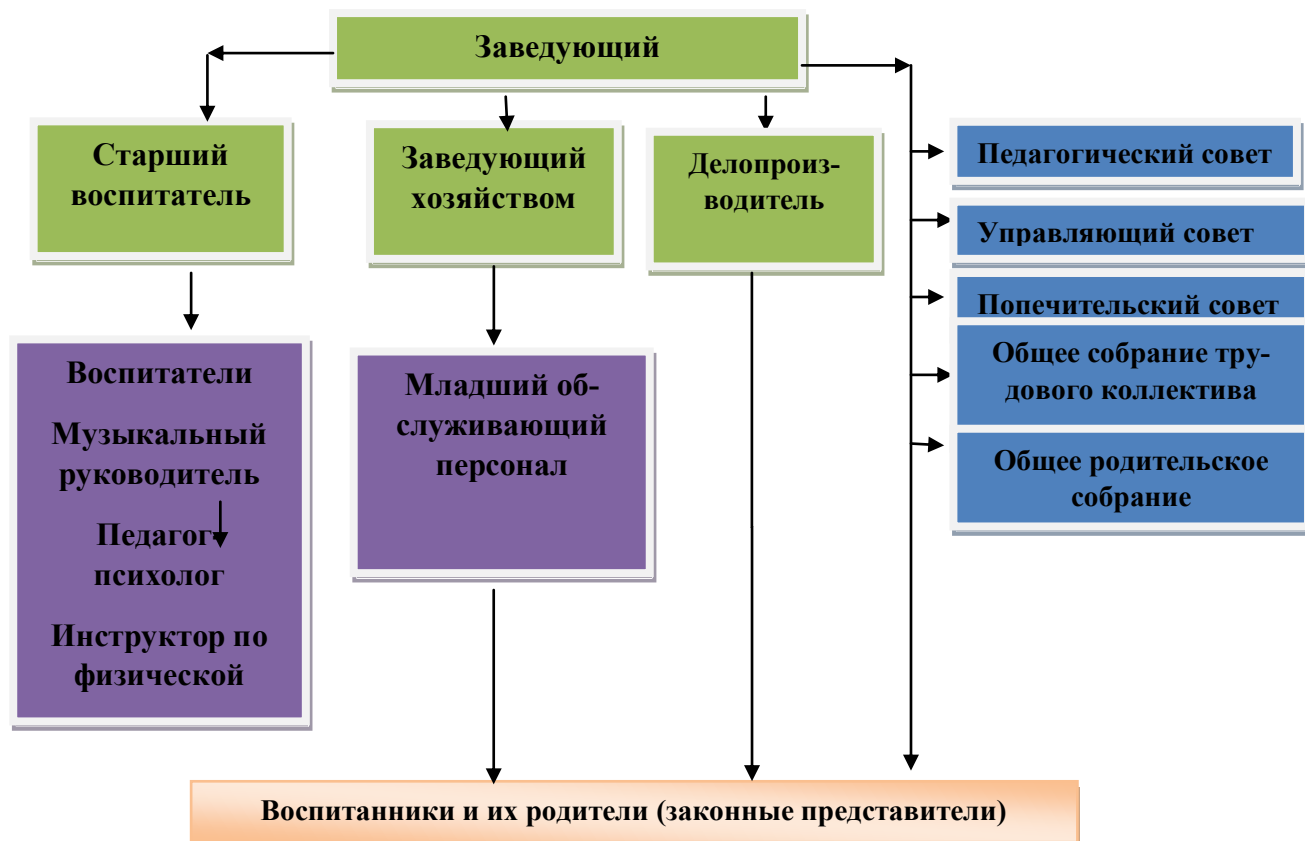
Первый уровень обеспечивает заведующий, который осуществляет текущее руководство деятельностью образовательной организации. Заведующий назначается Комитетом по образованию города Барнаула с последующим заключением контракта, в котором определяются права и обязанности заведующего и его ответственность перед Учредителем. Должностные обязанности заведующего Учреждением не могут исполняться по совместительству.

На **втором уровне** управление осуществляют старший воспитатель, завхоз, делопроизводитель, которые взаимодействуют с соответствующими объектами управления. На этом уровне заведующий осуществляет непосредственную реализацию управленческих решений через распределение обязанностей между административными работниками с учетом их подготовленности, опыта, а также структуры Учреждения.

Третий уровень управления осуществляют педагогические работники: воспитатели, музыкальный руководитель, педагог–психолог, инструктор по физической культуре, младшие воспитатели и обслуживающий персонал. На этом уровне объектами управления являются дети и их родители. Таким образом, в Учреждении реализуется возможность участия в управлении детским садом всех участников образовательного процесса. Заведующий Учреждения занимает место координатора стратегических направлений.

Порядок выборов коллегиальных органов самоуправления Учреждения и их компетенция определяются Уставом образовательной организации.

Структура управления Муниципальным бюджетным дошкольным образовательным учреждением «Детский сад №145»



Кроме того, в Учреждении, в течение 2022 года осуществляли свою деятельность, следующие комиссии:

- комиссия по урегулированию споров между участниками образовательных отношений (обращений не поступало, проведено 2 заседания);
- комиссия по охране жизни и здоровья детей (проводилось обследование оборудования на начало летнего периода, учебного года);
- комиссия по охране труда и соблюдению правил техники безопасности (организованы контрольные мероприятия условий и охраны труда на рабочих местах)
- инвентаризационная комиссия (мероприятия выполнены в соответствии с планом бухгалтерской отчетности).
- наградная комиссия (подготовка наградных материалов, 2 заседания).

Деятельность коллегиальных органов за отчетный период была организована следующим образом:

Таблица 2

Наименование коллегиального органа	Дата	Тематика заседания	Выводы, решения
Педагогический совет	Март 2022	«Экологическое воспитание дошкольника как духовно-нравственное развитие личности»	Повышение компетентности педагогов, обеспечение качества работы по экологическому образованию детей дошкольного возраста; совершенствование работы в детском саду по формированию у дошкольников основ экологической культуры.
Педагогический совет	Май 2022	Итоговый «Подведение итогов работы за 2021-2022 учебный год»	1. Анализ выполнения решений педсоветов за прошедший год. 2. Аналитический отчет о работе за 2021-2022 учебный год педагогов ДОУ, анализ результатов выполнения индивидуального плана профессионального развития педагогов за 2021/22 учебный год, 3. Результаты мониторинга 4. Итоги работы ППк 5. Внесение изменений в план оздоровительной работы в летний период (по мере необходимости).
Педагогический совет	Август 2022	Установочный. «Организация воспитательно-образовательной работы ДОУ в 2022-2023уч. году»	1. Утверждение перспектив в работе коллектива на 2022/2023 учебный год, знакомство педагогов с итогами деятельности ДОУ за летний период, анализ готовности ДОУ к учебному году. 2. Принятие нормативно-правовых документов регламентирующие образовательную деятельность 3. Аттестация педагогических работников в 2022/2023 учебном году.
Педагогический совет	Ноябрь 2022	«Сохранение и укрепление физического и психического здоровья воспитанников через организацию разных видов детской деятельности»	Анализ эффективности используемых форм и методов организации оздоровительной работы.

В 2022 году было проведено 4 заседания Попечительского совета согласно годовому плану. Рассматривались следующие вопросы:

- отчёт ревизионной комиссии о расходовании внебюджетных средств за 2022 год
- об организации питания в ДОУ
- об обеспечении охраны жизни и безопасности детей в ДОУ

- об организации и совершенствовании образовательного процесса и материально-технической базы Учреждения.

Члены попечительского совета регулярно вносят предложения, направленные на развитие и улучшение работы Учреждения.

В состав Общего собрания трудового коллектива входят все работники МБДОУ, так в 2022 году было проведено два собрания, где рассматривались вопросы о выполнении коллективного договора, о выборах членов Управляющего совета, обсуждение кандидатуры на награждение, рассмотрение отчёта о самообследовании за 2021 год.

По итогам работы Управляющего совета, проведено 12 заседаний, на заседаниях ежемесячно рассматривалась и утверждалась оценка качества и результативности работников Учреждения (жалоб, претензий в течении года по результатам оценки не поступало). Были рассмотрены вопросы, об обеспечении безопасного пребывания воспитанников и сотрудников, согласование участия Учреждения в конкурсном движении, вопросы охраны жизни и здоровья детей, организации питания.

Представительным органом работников является действующая первичная профсоюзная организация МБДОУ, в которую входит 70 % от общего числа сотрудников. Председатель ППО ежегодно подписывает соглашение об охране труда и следит за его выполнением, активно принимает участие в распределении стимулирующих выплат работникам.

Для определения функций структурных элементов системы управления в МБДОУ разработаны нормативные локальные акты:

- Положение о попечительском совете муниципального бюджетного дошкольного образовательного учреждения «Детский сад №145»

- Положение об Общем собрании трудового коллектива муниципального бюджетного дошкольного образовательного учреждения «Детский сад №145»

- Положение об Управляющем совете муниципального бюджетного дошкольного образовательного учреждения «Детский сад №145»

- Положение о Педагогическом совете муниципального бюджетного дошкольного образовательного учреждения «Детский сад №145»

- Положение об Общем родительском собрании муниципального бюджетного дошкольного образовательного учреждения «Детский сад №145»

- Коллективный договор МБДОУ «Детский сад №145».

- Положение о защите персональных данных.

- Положение о порядке и выплате дополнительной стимулирующей надбавки педагогическим работникам МБДОУ.

- Положение об организации контрольно-пропускного режима.

- Положение о психолого-педагогическом консилиуме (ППК) МБДОУ «Детский сад №145».

- Положение о комиссии по урегулированию споров между участниками образовательных отношений.

- Положение об официальном сайте в информационно-телекоммуникационной сети интернет *(внесены изменения в 2022 году)*.
- Положение о привлечении и расходовании внебюджетных средств в МБДОУ «Детский сад №145».
- Положение о расследовании и учете несчастных случаев, произошедших с воспитанниками в МБДОУ «Детский сад № 145».
- Положение о внутриучрежденческом контроле.
- Положение о проведении самообследования муниципального дошкольного образовательного учреждения «Детский сад №145» *(внесены изменения в 2022 году)*.
- Положение о наставничестве МБДОУ «Детский сад №145».
- Положение об организации и осуществлении образовательной деятельности по дополнительным общеобразовательным общеразвивающим программам *(разработано в 2022 году)*
- Положение о правилах приема на обучение по образовательным программам дошкольного образования (возникновение образовательных отношений), перевода, приостановление образовательных отношений и отчисления воспитанников (прекращение образовательных отношений) *(внесены изменения в 2022 году)*.

Итоги работы Общего родительского собрания. За 2022 год проводилось 3 заседания на которых рассматривались вопросы:

- о пропускном режиме МБДОУ;
- отчет об организации проведения летней оздоровительной работы в МБДОУ;
- выборы Попечительского совета МБДОУ, ревизионной комиссии;
- отчет о поступлении и расходовании внебюджетных средств; 20 - итоги работы за год;
- об анализе годовой работы с родителями;
- организация работы МБДОУ в летний период;
- об организации питания в МБДОУ;
- согласование локальных актов.

Для грамотного управления заведующим были использованы разнообразные формы работы с кадрами: индивидуальные (посещения групп с последующим анализом, взаимопосещения, консультации, личный показ методов и приемов работы и др.) и коллективные (педагогические советы, семинары, практикумы, открытые просмотры игр, занятий, прогулок и т. д.). Они помогли обеспечить оптимальное решение поставленных перед МБДОУ задач в возможно короткий срок, доводить начатое дело до конца, видеть перспективу и увлекать ею коллектив. В МБДОУ создана структура управления, где каждый субъект имеет свое предназначение, конкретные цели и должен четко знать свой функционал.

В коллективе создана атмосфера творческого сотрудничества. Стиль руководства – демократический, но он может меняться в зависимости от конкретных субъектов руководства, а также от конкретной ситуации. Реализуя

функцию планирования, администрация МБДОУ непрерывно устанавливает и конкретизирует цели самой организации и структурных подразделений, определяет средства их достижения, сроки, последовательность их реализации, распределяет ресурсы. Администрация МБДОУ стремится к тому, чтобы воздействие приводило к эффективному взаимодействию всех участников образовательных отношений.

Организована система взаимодействия с организациями и партнёрами для обеспечения образовательной деятельности:

- договор о безвозмездном пользовании с КГБУЗ «Детская городская поликлиника №7»
- договор о сотрудничестве с МБУСП «Спортивная школа - хоккей» имени Алексея Черепанова.
- договор о сотрудничестве с МБУ ДО «Барнаульская детская музыкальная школа №5»
- договор аренды «Рост» (оказание услуг «Хореография», «Английский», «Логопед») до мая 2022.
- договор аренды АНО «Центр обучения футболу» до мая 2022
- договор аренды АНО ДО АСКиОИ «Феерия» (оказание услуг «Логопед» с 18.11.2022.

Выводы: Структура и система управления обеспечивает оптимальное сочетание традиционных и современных тенденций, соответствуют специфике деятельности Учреждения. Взаимодействие с другими учреждениями показывает, что активная позиция учреждения влияет на личную позицию педагогов, детей, родителей, делает учебно-воспитательный процесс более эффективным, открытым и полным.

В целях повышения качества образования необходимо в следующем году продолжить развивать платные образовательные услуги и взаимодействие со сторонними организациями и партнёрами для обеспечения образовательной деятельности.

3. Оценка содержания и качества подготовки

Образование в детском саду ведётся на русском языке. Основной формой организации обучения в ДОУ является непосредственная образовательная деятельность (НОД). Она организуется и проводится педагогами в соответствии с основной образовательной программой для групп общеразвивающей направленности, рабочими программами педагогов, программами развития и воспитания, годовым планом воспитательно-образовательной работы. Образовательная деятельность осуществляется в соответствии с учебным планом.

По результатам проведенного мониторинга выполнения воспитанниками ООП МБДОУ, в соответствии с заявленными в программе целевыми ориентирами следует отметить, что программный материал усвоен детьми всех возрастных групп по всем разделам программы.

- По данным анализа результатов внутриучрежденческого контроля в работе с детьми воспитатели использовали различные средства, методы и приёмы, способствующие всестороннему развитию каждого ребёнка, проводили различные виды занятий: комплексные, интегрированные. Педагогами всех возрастных групп велась эффективная работа, и в развитии детей прослеживается положительная динамика. Выводы об уровне сформированности учебных предпосылок у детей делались по результатам мониторинга в мае 2022 года. Анализ этих данных показал, что он немного снижен по таким направлениям, как речевое развитие, социально-нравственное развитие. Эта тенденция отмечается на протяжении ряда лет. Одной из причин может являться наличие у детей речевых нарушений. Кроме того, причинами снижения уровня усвоения нравственных норм может являться отсутствие преемственности требований МБДОУ и семьи к поведению детей в социуме. Таким образом, преобладают высокий и средний уровни освоения содержания по всем образовательным областям.

Анализ социально-коммуникативного развития

В рамках образовательной области «Социально-коммуникативное развитие» в МБДОУ решались следующие задачи:

- усвоение норм и ценностей, принятых в обществе, включая моральные и нравственные ценности;
- формирование и развитие навыков общения и взаимодействия ребёнка со взрослыми и сверстниками;
- становление самостоятельности, целенаправленности и саморегуляции собственных действий;

В МБДОУ обеспечено рациональное размещение атрибутики и свободный доступ к ней детей. Имеются предметы-заместители, различные конструкторы, строительный и бросовый материал для создания игровой среды. Присутствует наглядная информация, информационные листки, разработанные рекомендации для родителей.

В результате этого к концу года отмечена положительная динамика в социально-коммуникативном развитии. Младшие дошкольники освоили простые правила речевого этикета (здороваться, прощаться, благодарить), сформированы навыки самообслуживания, выполняют элементарные правила безопасного поведения. Старшие дошкольники овладели умениями общаться со взрослыми и сверстниками (тактично, с уважением обращаться с просьбами, вопросами; попросить о помощи и оказать ее; в совместной деятельности высказывать свои предложения, советы, просьбы). Однако, не все дети умеют регулировать свое поведение согласно социальным нормам, сдерживать себя и выражать свои чувства гнева, страха, злости в социально приемлемой форме.

Анализ речевого развития

Речевое развитие в МБДОУ осуществляется в процессе различных видов деятельности и в различной форме. Развивающая предметно-пространственная среда строится с учётом требований программы. В утрен-

ний промежуток времени педагоги планируют артикуляционную, пальчиковую, дыхательную гимнастику, фонетическую ритмику, лексические упражнения, логоритмические упражнения, словесные игры, направленные на расширение и активизацию словаря детей, планируется индивидуальная работа.

В ходе реализации образовательной области «Речевое развитие» у 75% младших дошкольников была развита диалогическая форма речи (поддержка разговора со взрослыми и сверстниками, умение отвечать и задавать вопросы в процессе совместной деятельности), сформированы простейшие формы монологической речи (описание игрушки, составление рассказа с помощью взрослого). Старшие дошкольники умеют самостоятельно составлять описательный и повествовательный рассказы, пересказывать литературные произведения. Речь у 80% детей стала правильной и выразительной, закрепились навыки чтения. Некоторые дети подготовительных групп к концу года уже читали.

Анализ познавательного развития

Познавательное развитие детей в МБДОУ происходит согласно учебному плану и программе в ходе НОД, в самостоятельной деятельности, в игровой, трудовой и экспериментальной деятельности, а также через чтение познавательной литературы (энциклопедии, произведения художественной литературы), организацию экскурсий. В ходе организации познавательного развития педагоги ориентируются на следующие требования: личная вовлеченность детей в исследование и разную деятельность; применение различных дидактических заданий и игр; использование приемов в обучении, которые помогают в становлении у детей таких черт, как воображение, любознательность и развитие речи, пополнение словарного запаса, формирование мышления и памяти.

Продолжается реализация в МБДОУ долгосрочного проекта «Эколята-дошколята», который сформировал у воспитанников экологические знания и представления об окружающем мире, а также осознанное отношение к различным природным объектам.

Анализ художественно-эстетического развития

Система работы по художественно-эстетическому развитию детей в МБДОУ состоит из взаимосвязанных между собой компонентов:

- обновление содержания образования;
- создание условий для художественно-эстетического развития;
- организация образовательного процесса;
- координация работы с другими учреждениями и организациями.

Для организации успешной художественно-эстетической деятельности детей педагоги ориентируются на ряд требований: тесная связь с искусством, индивидуальный и дифференцированный подход к детям, взаимосвязь обучения и творчества, как фактор формирования творческой личности.

Организация по изо-деятельности проходит под руководством воспитателей групп. Дети овладели различными материалами и техниками изобразительного искусства в соответствии с программными требованиями.

В каждой группе представлены театрализованные уголки и уголки ряжений, организованы выставки детских работ, совместных работ детей и родителей.

Анализ физическое развитие

Образовательная область «Физическое развитие» включает приобретение опыта в следующих видах поведения детей: двигательной, в том числе связанной с выполнением упражнений, направленных на развитие таких физических качеств, как координация и гибкость, способствующих правильному формированию опорно-двигательной системы организма, развитию координации движений, крупной и мелкой моторики обеих рук, а также с правильным, не наносящим ущерба организму, выполнением основных движений. Целевым ориентиром физического воспитания в МБДОУ считается высокий уровень здоровья ребенка и формирование фундамента физической культуры будущего взрослого человека. Анализ развития физической подготовленности показал, что многие дети правильно выполняют большинство физических упражнений, играют в подвижные игры. Максимальный объём учебных занятий по возрастным группам не превышает установленных нормативов и определён с учётом требований СанПиН. Выдерживается время длительности занятий в каждой возрастной группе, соблюдается выполнение физкультминуток. С каждым годом в МБДОУ поступает все меньше детей с первой группой здоровья. В МБДОУ имеются дети с третьей группой здоровья. Это объясняется рядом объективных и субъективных причин: неблагоприятная экологическая обстановка; увеличение количества детей, рождающихся с врожденными заболеваниями. В связи с этим в МБДОУ стали проводить систематическую работу по профилактике простудных заболеваний, контроль за физкультурно-оздоровительной работой, а также организована просветительная работа по охране и укреплению здоровья детей с воспитателями и родителями, тесное взаимодействие с родителями по вопросам внедрения эффективных методик закаливания детского организма (в форме очных индивидуальных консультаций и групповых онлайн-консультаций).

Анализ развития игровой деятельности

Развитие игровой деятельности детей в МБДОУ происходит в соответствии с возрастными особенностями воспитанников: - раннее детство (1-3 года) – игра с комбинированными и динамическими игрушками, общение и игры с другими детьми под наблюдение взрослых; - дошкольный период (3-7 лет) – более сложный сюжетно-ролевой формат игровой активности, коммуникативная игра с соблюдением определённых правил. В группах имеются специально оборудованные для сюжетно-ролевой игры уголки, свернутые сюжетно-ролевые игры, театральные зоны.

Анализ результатов уровня развития игрой деятельности детей показал некоторую динамику в освоении детьми ведущего вида деятельности. Дети охотно участвуют в совместных играх со взрослыми, проявляют творчество в создании игровой обстановки, к играм-экспериментированию с различными материалами. Перспективами работы в данном направлении станет формиро-

вание умения у детей согласовывать свою игровую позицию с позицией партнера по игре, доводить начатую игру до логического завершения, объяснять правила игры, вести диалог с партнерами по игре.

Анализ уровня развития детей раннего возраста

В сентябре 2022 года в МБДОУ были набраны дети в возрасте от 1,6 лет, для них функционировала 1 разновозрастная группа (1,6-3 года). Учитывая возрастные и психологические особенности детей раннего возраста, организуемая деятельность отвечала таким требованиям: событийность (связана с каким-либо событием из личного опыта), ритмичность (двигательная и умственная деятельность должны чередоваться), процессуальность (развитие навыков в бытовых и игровых процессах). Адаптация среди детей раннего возраста в 2022 году прошла успешно. На протяжении всего времени адаптации педагогами МБДОУ велись карты адаптации, в которых фиксировались особенности поведения, эмоциональное и физическое состояние каждого ребенка, содержание рекомендаций для родителей. Детей с нарушениями состояния здоровья, вызванными адаптацией к дошкольному учреждению нет.

В группах имеются тетради взаимодействия с узкими специалистами, в которых даются рекомендации воспитателям по итогам проведения той или иной деятельности с детьми. Воспитатели закрепляют приобретённые ребёнком знания и умения, отрабатывают умения до автоматизации навыков.

По итогам 2022 года видно, что задачи поставленные на этот год выполнены, но остались не решёнными некоторые проблемы в основном связанные с привлечением родителей к совместной деятельности семьи и детского сада. Усовершенствовать систему взаимодействия детского сада и семьи в сохранении и укреплении психофизиологического здоровья детей.

Для всестороннего развития детей с сентября 2022 г. реализуются долгосрочные проекты с воспитанниками подготовительных групп «Рисуем по клеточкам», «Почему птицы летают», в старшей группе, под руководством музыкального руководителя, реализуется проект «Весёлый оркестр», а также продолжается работа над проектом «Первые шаги к значку ГТО», по итогам 2022 года 2 детей получили золотые медали, 6 детей - серебряные медали, 1 ребёнок - бронзовую медаль.

В Учреждении функционирует комиссия ППк.

За отчётный период в Учреждении 3 детей-инвалидов получили образовательные услуги. Ребёнок, в возрасте 4 лет, проходит реабилитацию и детский сад не посещает (на 01.09.22. ребёнок выбыл). Ребёнок, в возрасте 6 лет в августе 2022 года получил инвалидность по слуху. Второй ребёнок 6 лет имеет челюстно-лицевые нарушения.

В течении года реализовались вариативные формы дошкольного образования:

- консультационный пункт;
- родительский клуб «Здоровей-ка»

В результате анализа деятельности консультативного пункта Учреждения можно сделать вывод, что в течение года родители обращались за консультацией по следующим вопросам:

- музыкальное воспитание детей,
- подготовка детей к школе, находящихся на домашнем воспитании;
- сложности адаптации ребенка к детскому саду;
- взаимодействие ребенка дошкольного возраста со сверстниками;
- тревожность и страхи у детей
- экологическое воспитание детей дошкольного возраста.

Всего за период 2022 года в консультативный пункт Учреждения обратился 45 родителей посредством телефонной связи.

Продолжает функционировать родительский клуб «Здоровей-ка». В 2022 году в рамках родительского клуба «Здоровей-ка» проведено 4 мероприятия. Информация размещена на официальном сайте Учреждения.

Учреждение посещают дети из разных социальных слоёв. «Социальный паспорт семей воспитанников» отражает статус семей. В основном это семьи предпринимателей, рабочих.

Осуществляемая в Учреждении воспитательная работа была выстроена в системе, целью которой является максимальное развитие личности каждого воспитанника с учетом его психофизиологических возможностей и формирование ее готовности к дальнейшему развитию и самостоятельности.

В циклограмму деятельности включены: экологическое воспитание, театрализованная деятельность, привитие культурно-гигиенических навыков, беседы по правам ребенка, по безопасности, по ознакомлению детей с Алтайским краем.

Ведущей в дошкольном возрасте является игровая деятельность, игра широко использовалась в воспитательном процессе Учреждения. Приоритет отдавался творческим играм (сюжетно-ролевые, строительно-конструктивные, игры-драматизации и инсценировки, игры с элементами труда и художественно деятельности) и играм с правилами (дидактические, интеллектуальные, подвижные, хороводные т. п.).

В 2021 году была проведена независимая оценка качества условий осуществления образовательной деятельности. По результатам оценки критерия «Открытость и доступность информации об организации» рекомендовано:

- привести в соответствие информацию о деятельности организации, размещенной на официальном сайте организации в сети "Интернет»(о количестве вакантных мест для приема (перевода) по каждой образовательной программе, специальности, направлению подготовки);

- обеспечить наличие и функционирование на официальном сайте образовательной организации информации о дистанционных способах взаимодействия с получателями образовательных услуг (наличие анкеты для опроса граждан или гиперссылки на нее).

По результатам оценки критерия «Доступность услуг для инвалидов», рекомендовано оборудовать помещения образовательной организации и прилегающей к ней территории с учетом доступности для инвалидов.

В 2022 году эти рекомендации частично были выполнены:

- приведена в соответствие информация о деятельности организации, размещённой на официальном сайте в сети «Интернет».
- разработана анкета опроса по вопросам образовательной деятельности для родителей.
- установлена кнопка вызова сотрудника для доступности инвалидов в помещении.

Вывод: Содержание и качество воспитательно - образовательного процесса в Учреждении соответствует требованиям ФГОС ДО к условиям реализации Программы. Реализуется в соответствии с нормативными документами и локальными актами детского сада, в соответствии с учебным планом. Наполняемость групп и длительность образовательной деятельности соответствует требованиям СанПиН 2.4.3648-20. Количество занятий в неделю не превышает нормы максимальной нагрузки.

4. Оценка организации учебного процесса

Образовательный процесс в МБДОУ строится в соответствии с учебным планом, который является нормативным актом, устанавливающим перечень образовательных областей и объём учебного времени, отводимого на проведение непосредственно образовательной деятельности. Продолжительность учебного года с 1 сентября по 31 мая. При разработке учитывались внесенные изменения в СанПиН.

В учреждении составлен и действует годовой календарный учебный график. Количество детей каждой группы соответствует нормам СанПиН 2.4.3648-20. Основной формой организации обучения в дошкольном образовательном учреждении является непосредственная образовательная деятельность (НОД). Она организуется и проводится педагогами в соответствии с основной общеобразовательной программой МБДОУ, программой развития, программой воспитания, и рабочими программами педагогов.

В режиме дня каждой группы определяется время проведения НОД и спланирована учебная нагрузка в течение недели, в соответствии с новым СанПиН 2.4.3648-20. НОД организуется по всем образовательным областям.

Образовательная деятельность осуществляется в соответствии с направлениями развития ребенка, представленными в пяти образовательных областях:

- социально-коммуникативное развитие;
- познавательное развитие;
- речевое развитие;
- художественно-эстетическое развитие;
- физическое развитие.

В структуре учебного плана выделены две части: обязательная часть и

часть, формируемая участниками образовательных отношений.

Обязательная часть Программы разработана на основе примерной комплексной образовательной программы дошкольного образования «Мир открытий» под ред. Л. Г. Петерсон, И. А. Лыковой, Москва, «Цветной мир», 2016.

Образовательная область «Художественно-эстетическое развитие», раздел «Музыкальное воспитание» представлен программой «Ладушки» И. Каплуновой, И. Новосельцевой, 2021.

Образовательная область «Физическое развитие» представлена инновационной программой дошкольного образования «От рождения до школы»/ Под редакцией Н.Е. Вераксы, Т.С. Комаровой, Э.М. Дорофеевой. - 6-е издание, Мозаика-Синтез, 2022.

Содержание образовательной деятельности детей от полутора до трех лет представлено программой дошкольного образования от двух месяцев до трех лет «Теремок» И.А. Лыковой, Москва, «Цветной мир», 2018.

В части, формируемой участниками образовательных отношений, представлены выбранные участниками образовательных отношений программы:

Образовательная область «Физическое развитие», «Будь готов!» (подготовка к сдаче норм ВФСК ГТО), Л.Н. Волошина, И.С. Борзых, Т.В. Курилова, Т.Н. Шабельникова, Москва «Цветной мир», 2020. (проектная деятельность)

Образовательная область «Познавательное развитие», раздел «Ознакомление с окружающим миром» представлен программой «Здравствуй, мир!» А.А. Вахрушева, Е.Е. Кочемасовой, Москва, «Баласс», 2016;

Экологическое воспитание детей представлено программой «Добро пожаловать в экологию!» О.А. Воронкевич, Детство-пресс, 2020.

В летний период осуществляется совместная образовательная деятельность воспитателя с воспитанниками.

Анализ уровня готовности к обучению в школе детей подготовительной группы показывает, что с января по май 2022 года в МБДОУ функционировала 1 подготовительная группа. Общее количество выпускников – 25 человек. Количество детей, поступающих в школу в сентябре 2022 года, составило 25 человек. На результат подготовки детей к школе повлияли следующие факторы: систематическое проведение НОД, интеграция различных видов деятельности, грамотная организация поисковой детской деятельности, владение педагогами современными методиками развития детей, умение применять в своей работе методы моделирования, экспериментирования, проблемный метод обучения, привлечение родителей к совместной работе по подготовке детей к обучению в школе. По результатам психолого-педагогической диагностики отмечается: показатель сформированности у детей предпосылок готовности к учебной деятельности достаточно высокий: у детей развиты необходимые предпосылки к учебной деятельности: физиче-

ские, психические, социальные, необходимые для поступления в школу. В большинстве случаев сформировано положительное отношение к школе.

Выбор школ обусловлен местом жительства детей и предложенной программой обучения: МБОУ «СОШ № 126», МБОУ «СОШ №75», МБОУ «Гимназия №79».

С сентября 2022 года в МБДОУ функционирует 4 подготовительные группы. Общее количество будущих выпускников – 84 человека. Диагностика уровня готовности к школьному обучению будет осуществляться в апреле-мае 2023 года.

Анализ годового календарного учебного графика показал, что баланс свободного времени и времени НОД соблюден. Количество НОД во всех возрастных группах соответствует Программе. В каждой возрастной группе использовались следующие формы образовательной деятельности с воспитанниками: совместная деятельность детей и педагогов (НОД, беседы, детское экспериментирование) и самостоятельная деятельность детей (игровая и творческая). При реализации Программы Учреждения соблюдался баланс между непосредственно образовательной деятельностью и свободной деятельностью детей.

Выводы: в Учреждении созданы оптимальные организационные условия, обеспечивающие реализацию Программы Учреждения. Образовательный процесс организуется в соответствии с действующим законодательством, соблюдено разумное чередование самостоятельной деятельности детей и организованных занятий, совместных и индивидуальных игр, физических и умственных нагрузок, активной деятельности и отдыха. Большое внимание уделяется сохранению здоровья детей, их всестороннему развитию.

5. Оценка востребованности выпускников

На протяжении нескольких лет МБДОУ в рамках преемственности, взаимодействует с МБОУ «СОШ №126». В 2022 году выпустились 25 воспитанников. Основная часть выпускников 2022 года обучаются в МБОУ «СОШ № 126» и МБОУ «СОШ №124». На 31 декабря 2022 учебного года в МБДОУ функционировало 4 подготовительной группы (списочный состав воспитанников – 86 детей). Основная часть будущих выпускников проживает в микрорайоне, относящемся к МБДОУ, по прогнозу, дети будут востребованы в МБОУ «СОШ №126» и МБОУ «СОШ №124». Кроме того, у выпускников МБДОУ есть возможность поступить в Барнаульскую детскую музыкальную школу №5, расположенную в микрорайоне учреждения.

Выпускники МБДОУ достаточно адаптированы к социуму. В 2022 году проводились мероприятия, способствующие социализации воспитанников:

- организация концерта с участием воспитанников музыкальной школы в стенах МБДОУ;

- организация различных форм работы с воспитанниками по подготовке к школьному обучению (беседы, игровые ситуации и т.д.)

- консультирование родителей (законных представителей) по вопросам адаптации детей к школьному обучению. Итогом проделанной работы является готовность всех выпускников МБДОУ к школьному обучению

6. Оценка кадрового обеспечения

На конец 2022 года Учреждение было укомплектовано педагогами в соответствии со штатным расписанием на 95% (22 педагога). Сто процентов педагогов, работают на штатной основе.

Из них:

Воспитатели – 17 человек;

Старший воспитатель – 1 человек;

Инструктор по физической культуре – 1 человек,

Музыкальный руководитель – 2 человека,

Педагог-психолог - 1 человек

Из них имеют:

Высшее образование – 15 человек, из них педагогическое - 7 человек

Среднее профессиональное – 7 человек

Высшая категория – 9 человек

Первая категория - 5 человек

Без категории – 6 человека

Соответствие занимаемой должности - 2 человек.

Стаж работы:

От 0-5 лет- 9 человек

От 5-10 лет – 5 человека

От 10-15- 1 человека

От 15-20- 1 человека

От 20 и более- 6 человека

Возрастной состав:

До 30- 4 человека

30-34 -1 человека

35-39 - 6 человек

40-44 -4 человек

45-49 -3 человека

50-54 -3 человек

55-59 -0 человека

60 и выше - 2 человека

Все педагоги работают на штатной основе. В 2022 году курсы повышения квалификации прошли 6 человека. Курсы повышения квалификации за последние 5 лет пройдены у 100 % педагогов. 7 педагогов прошли профессиональную переподготовку по программе «Воспитатель детей дошкольного возраста» в объёме 600 часов.

В 2022 году одному педагогу была вручена благодарность Министерства образования и науки Алтайского края, Благодарность от администрации Ленинского района получил 3 сотрудника МБДОУ и Зродителей.

Количество руководящих и педагогических работников, имеющих награды

Почетная грамота (благодарность, знак) Министерства образования и науки Российской Федерации	Почетная грамота (благодарность) Министерства Образования Алтайского края	Почетная грамота (благодарность) Комитета по образованию г. Барнаула	Почетная грамота (благодарность) Администрации района	Почетная грамота (благодарность) Администрации города
2 человека	4 человека	3 человек	8 человек	5 человек

Из таблицы видно, что педагоги стремятся к качественному саморазвитию, владеют важными профессиональными компетенциями специалиста, умеющие работать в команде педагогов, умеют анализировать результаты собственной деятельности.

В Учреждении система работы по повышению квалификации и переподготовке педагогов строится на основе перспективного плана по аттестации и повышению квалификации педагогических и руководящих работников. Документация по аттестации педагогических работников ведется в соответствии с требованиями Регионального отраслевого соглашения по учреждениям образования Алтайского края.

Большую роль в повышении профессиональной компетенции педагогов играет самообразование, поэтому всеми педагогами были выбраны темы по самообразованию и в течение года они работали над их изучением и реализацией намеченных мероприятий. Члены педагогического коллектива МБДОУ принимают участие в конференциях, конкурсах профессионального мастерства районного, городского, Всероссийского и Международного уровня, готовят воспитанников к участию в фестивалях, конкурсах и олимпиадах. Участие подтверждено сертификатами и дипломами участников, лауреатов и победителей.

№ п/п	Наименование конкурса	Участие			1 место			2 место			3 место		
		2020	2021	2022	2020	2021	2022	2020	2021	2022	2020	2021	2022
1.	Международные	4	5	2	3	2	-	-	-	2	-	-	-
2.	Всероссийский	13	10	4	5	8	4	1	3	1	-	3	1
3.	Региональные	-	-	-	-	-	1	-	-	1	-	2	1
4.	Городские	2	1	2	-	-	1	1	-	-	1	1	2
5.	Районные	5	7	8	-	-	1	2	-	2	1	2	2
6.	Динамика	24	-1	-8	8	+2	-1	4	-1	+2	2	+6	+4

В 2022 году в детском саду поменялись воспитатели на 2 группах, в связи с выходом на пенсию и переездом. На их место были приняты молодые специалисты. С ними была проведена работа по повышению профессиональ-

ного мастерства, дана методическая, психологическая поддержки, оказана всесторонняя помощь при решении вопросов и затруднений, возникающих в процессе работы. Закреплены наставнические пары и утверждены на педагогическом совете.

Аттестацию в 2022 году прошли педагогические работники, в соответствии с перспективным планом аттестации. По результатам подтверждены высшие категории и присвоены первые категории, 2 педагога аттестованы на соответствие занимаемой должности.

Было отмечено также, что 91% сотрудников удовлетворены условиями труда, системой материального и морального стимулирования. Заведующий детским садом, при расстановке кадров, учитывала психологическую совместимость. Конфликтных ситуаций в 2022 году в коллективе не было.

Оценивая моральный климат и взаимоотношения в коллективе, рассматривалась степень удовлетворенности сотрудников различными факторами жизнедеятельности коллектива. В результате наблюдений, бесед было установлено, что для 63% коллектива детского сада большое значение имеет реализация своих творческих возможностей в работе.

Дополнительное образование воспитанников Учреждения в отчетном периоде началось в октябре. По промежуточным результатам видно, что воспитанники посещают кружки по расписанию и получают ПОУ в полном объеме.

В МБДОУ оказание дополнительных услуг происходит в соответствии с Уставом учреждения, на договорной основе. Дополнительная образовательная общеразвивающая программа МБДОУ «Детский сад №145» разработана на срок реализации – 8 месяцев. Возраст обучающихся 4-7 лет.

Педагогическая работа по организации дополнительных образовательных услуг проходит в форме занятий по интересам и осуществляется во вторую половину дня в отдельных кабинетах, группах, музыкальном или физкультурном зале. Она предполагает совместную деятельность детей и взрослых и позволяет преодолеть традиционный подход к режиму жизни образовательных учреждений.

В основу организации платных образовательных услуг положен принцип адекватности и предпочтения родителями и детьми того или иного возраста различных видов деятельности. Каждый ребенок на основе индивидуальных предпочтений и склонностей может сделать свой личный выбор. Педагогами были разработаны и реализованы рабочие программы.

Выводы:

Степень укомплектованности педагогическими кадрами на конец года составляет 95%, имеют изначально педагогическое образование 64%, а 36% прошли профессиональную переподготовку, в том числе в 2022 году 9%. Кадровая политика Учреждения опирается на развитие профессиональной компетентности педагогов и личностно-ориентированный подход к детям.

Ещё 10% педагогов повысили квалификацию по работе с детьми с ОВЗ. Педагоги регулярно повышают свой профессиональный уровень.

Рекомендации:

Активизировать желание педагогов участвовать в конкурсах и методических объединениях различного уровня. Организовать в Учреждении платные образовательные услуги с учетом запроса родительской общественности в 2023-2024 учебном году. Укомплектовать штат сотрудников до 100%.

7. Оценка учебно-методического обеспечения

В ходе анализа выявлено, что содержание методической работы в МБДОУ позволило полностью выполнить поставленные годовые задачи:

1. Приобщение дошкольников и их родителей к здоровому образу жизни посредством ознакомления с элементами туризма.
2. Развитие детского туризма, как средства организации образовательного сотрудничества с семьями воспитанников.
3. Экологическое воспитание дошкольника как духовно-нравственное развитие личности.

Для оказания учебно-методической и научной поддержки в методическом кабинете продолжает функционировать оборудованное рабочее место педагога. В методическом кабинете собраны и постоянно пополняются наглядно - дидактические и методические материалы. Для более качественного проведения театрализованной деятельности были изготовлены многофункциональные ширмы для каждой группы, баннеры, занавес для показа сказок, сказочный домик, театральные костюмы. Обновлены и пополнены атрибуты для проведения Новогодних праздников.

Использовались следующие формы работы с педагогами: семинары - практикумы, консультации, проектная деятельность, мастер-классы и др.

Осуществление методического сопровождения образовательного процесса происходило на основе планирования деятельности Педагогического совета, методического совета, деятельности ППк МБДОУ. Анализ результатов данной деятельности показал ее соответствие запланированным целевым ориентирам.

Методический фонд пополнился новыми методическими изданиями комплекта «Теремок», методическими материалами по развитию речи Ушаковой. Также фонд пополнился художественной литературой. Регулярно обновляется и пополняется фонд учебно-методической литературы по программе «Мир открытий» Петерсон Л.Г., Лыкова И.А. что позволяет реализовать Программу Учреждения в соответствии с ФГОС ДО, а также художественной литературой для гармоничного развития детей всех возрастов.

Выводы: учебно-методическое обеспечение позволяет реализовать Программу Учреждения, содержание методической работы соответствует годовым задачам. Проблемой остается недостаточное оснащение групп наглядно-дидактическими материалами и пособиями.

8. Оценка библиотечно-информационного обеспечения

МБДОУ обеспечен современной связью, установлена локальная сеть, имеется выход в Интернет. Официальный сайт детского сада соответствует требованиям законодательства РФ, тем самым обеспечивается открытость и доступность информации о деятельности МБДОУ. Сайт помимо информационных разделов имеет страницу отзывов, предусмотрена возможность обратной связи. Ответственные специалисты следят за входящей корреспонденцией на адрес электронной почты детского сада, размещением актуальной и необходимой информации, вносят необходимые сведения в другие базы данных по распоряжению заведующего МБДОУ.

В МБДОУ создана современная информационно-техническая база: имеется интерактивное оборудование, компьютеры, стационарный и переносной, музыкальные центры, сканеры, принтеры, мультимедийный проектор, магнитофоны, аудио и видео материалы для работы с детьми и педагогами. Педагоги МБДОУ активно используют в своей работе ИКТ: проводят НОД, родительские собрания, консультации для родителей и педагогов. Таким образом, учреждение обеспечено современной связью, оснащено современным оборудованием, педагоги имеют возможность использовать эти ресурсы при подготовке и организации своей педагогической деятельности. МБДОУ обеспечивает открытость и доступность информации о своей деятельности

Информационное обеспечение МБДОУ включает: – информационно-телекоммуникационное оборудование; – программное обеспечение – позволяет работать с текстовыми редакторами, Интернет-ресурсами, фото - видеоматериалами, графическими редакторами. Осуществлена регистрация и работа Учреждения в Системе «Сетевой город. Образование», в автоматизированной системе КИМЗ, «Системе мониторинга образования». В помещениях и коридорах МБДОУ размещены информационные стенды. Информация, выставляемая на сайт МБДОУ, является актуальной, достоверной. Родители (законные представители) имеют возможность ознакомиться с любым документом МБДОУ. Также вся требуемая документация, актуальная информация размещается на стендах и информационных уголках внутри ДОУ, внутри приемных групп.

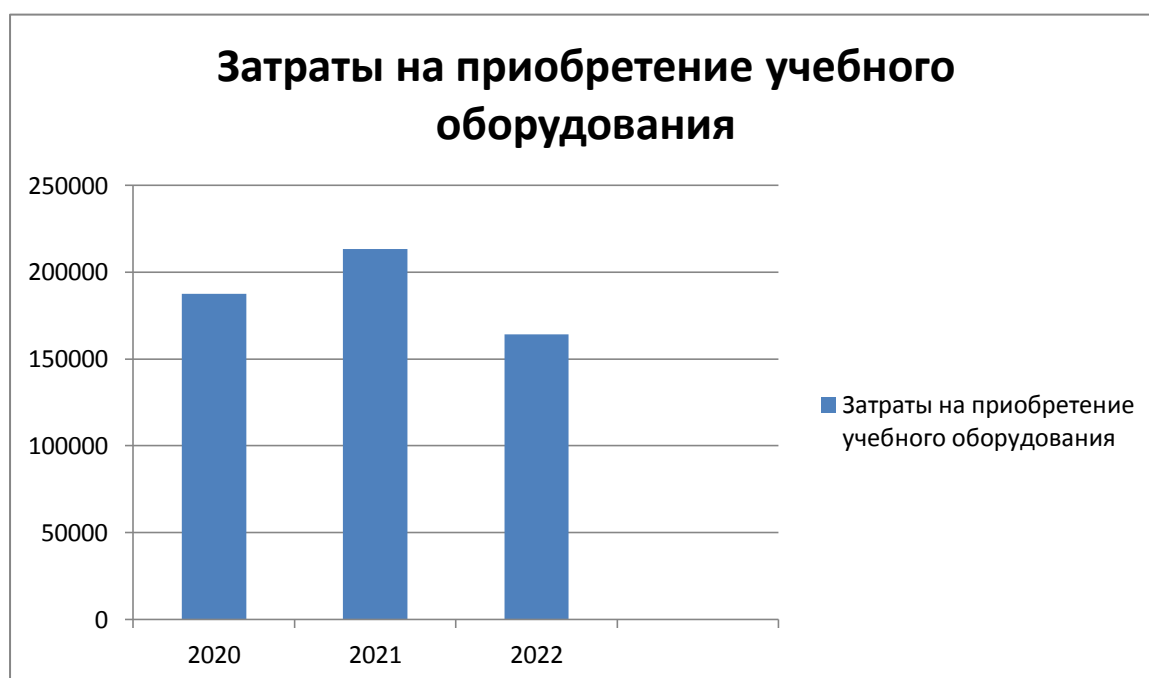
Выводы: Результаты опроса для определения степени использования ИКТ показали, что 100% педагогов используют ИКТ при подготовке к НОД, в совместной деятельности с воспитанниками. Ежедневно пользуются Интернетом 95,5% воспитателей. В Учреждении созданы условия, обеспечивающие открытость информации о деятельности Учреждения, ее доступность, возможность получать обратную связь.

9. Оценка материально-технической базы

В Учреждении сформирована материально-техническая база для реализации образовательных программ, жизнеобеспечения и развития воспитанников в соответствии с ФГОС, которая регулярно обновляется и пополняется.

В МБДОУ создана база для осуществления образовательной работы с детьми. С целью организации образовательного процесса имеются необходимые пособия, технические средства (кабинеты оборудованы компьютерами, есть доступ к интернет-ресурсам). Образовательная среда создана с учетом возрастных возможностей детей. При создании развивающей среды в дошкольном учреждении педагоги учитывают все принципы ее построения, безопасность, насыщенность, доступность, трансформируемость, вариативность и др. Вся материальная база используется в учебном процессе на 90% (в зависимости от возраста детей, некоторое оборудование не используется).

Оборудование помещений детского сада безопасное, развивающее, эстетически привлекательное. Мебель соответствует росту и возрасту детей, игровой материал обеспечивает максимальный развивающий эффект для каждой возрастной группы. За последние три года на приобретение учебного оборудования было потрачено 564 839 руб., в том числе по годам:



Здание Учреждения панельное, двухэтажное, оснащено пожарной и охранной сигнализацией. В Учреждении установлен необходимый режим функционирования: имеется централизованное водоснабжение, освещение, отопление, канализация. В Учреждении установлено видеонаблюдение. Здание и его оборудование отвечает требованиям техники безопасности, Госпожнадзора. Санитарно — гигиеническое состояние Учреждения соответствует санитарно-эпидемиологическим правилам и нормативам.

Территория Учреждения ограждена забором и озеленена, имеется освещение только на здании. Земельный участок делится на зону застройки и зону игровой деятельности. Зона застройки включает в себя основное двухэтажное здание, которое размещено в центре участка, складское помещение (овощехранилище). Зона игровой деятельности включает 9 прогулочных участков (отдельно для каждой группы), одну оборудованную спортивную пло-

щадку, участок для ознакомления детей с природой (экологическая тропа). Игровые площадки имеют теневые навесы, песочницы, игровое оборудование, малые архитектурные формы. На всех участках имеются зеленые насаждения, игровое уличное оборудование в соответствии с возрастом детей и требованиям СанПиН. Спортивная площадка имеет травяное покрытие, щиты для баскетбольных игр, сетку для волейбольных игр, щит для метания в горизонтальную цель.

За отчётный период на территории детского сада были оформлены новые цветочные клумбы, с использованием топиарных, скульптурных фигур и габионов.

В детском саду 9 групповых комнат (4 группы на 1 этаже, 5 –на 2 этаже), 8 из них оснащены отдельными спальнями. Одна группа спальней не оснащена (в группе установлен шкаф для хранения раскладушек). В каждой группе имеются игровое помещение, приёмная, моечная, умывальная комната, туалет. Все помещения эстетично оформлены. Оборудовано рабочее место воспитателя. Группы полностью оснащены детской мебелью в соответствии с возрастом детей и требованиям СанПиН - 2.4.3648-20.

Установлены рециркуляторы, бактерицидные лампы, бесконтактные термометры и СИЗ. Имеются материалы и оборудование для поддержания санитарного состояния групп.

В течении года были заменены 6 деревянных окон на пластиковые в приёмных. Развивающая предметно-пространственная среда пополнена новыми учебно-методическими пособиями, играми, игрушками БИ-БА-БО для театрализованной деятельности, бизбордами (игровая доска, которая развивает мелкую моторику, и позволяет с малого возраста ознакомиться с предметами быта, получить навыки самообслуживания).

Оснащение развивающей предметно-пространственной среды соответствует возрасту детей и ФГОС ДО. В Учреждении функционирует мини-музей «Русская изба» для ознакомления детей с русским бытом. Развивающая среда регулярно дополняется предметами, материалами для воспитания экологической культуры воспитанников.

В Учреждении имеются кабинеты:

- спортивный зал;
- тренажерный зал;
- музыкальный зал;
- мини-музей русского быта;
- кабинет педагога-психолога;
- кабинет заведующего;
- методический кабинет;
- прачечная;
- лицензированный медицинский кабинет;
- пищеблок;
- медицинский кабинет;
- кабинет делопроизводителя;

- кабинет кастелянши.

Для создания безопасных условий организации образовательной деятельности в Учреждении установлены:

- автоматическая пожарная сигнализация
- тревожная кнопка,
- противопожарные двери с электромагнитными замками,
- система видеонаблюдения
- средства пожаротушения, находящиеся в помещении

Разработана нормативно-правовая документация по обеспечению безопасности жизнедеятельности всего коллектива и воспитанников, распределены обязанности на случай пожара, ЧС. Систематически проводятся инструктажи, тренировки по эвакуации из здания сотрудников и детей. Оформлен стенд ГО и ЧС, где размещена информация о том, как нужно действовать при чрезвычайных обстоятельствах, помещены номера телефонов экстренных служб и схемы оповещения. В Учреждении разработана и реализуется программа по комплексной безопасности учреждения. Выполнение условий, обеспечивающих безопасность учреждения, контролируется государственными контрольно-надзорными органами, с которыми заключены договора на обслуживание.

В Учреждении имеется следующая документация:

- паспорт безопасности;
- паспорт дорожной безопасности образовательного учреждения;
- инструкции по ОТ, ПБ, планы эвакуации детей при возникновении пожара;
- декларация пожарной безопасности;

В Учреждении создан комплекс организованных мероприятий, проводимых в целях обеспечения безопасного пребывания детей в детском саду в течение дня. Ежедневно проводятся осмотры территории, здания, помещений. Завхоз регулярно проводит плановые тренировки, инструктажи по соблюдению контрольно-пропускного режима, занимается оформлением информационных стендов по безопасности. Перед выходом на прогулку педагоги осматривают, хорошо ли закреплено спортивное оборудование, нет ли опасных предметов на прогулочных площадках. Постоянно отслеживается порядок содержания территории, здания и эвакуационных выходов. С детьми проводятся беседы, занятия, инструктажи. Для родителей воспитанников выпускаются памятки о том, как прививать детям навыки безопасного поведения в различных ситуациях, о чем необходимо разговаривать с детьми.

Разработан кризисный план. Он необходим для организации эффективных действий всех участников образовательных отношений в кризисной ситуации. План включает разные компоненты и направлен на физической, психологической безопасности и благополучия обучающихся и сотрудников.

Медицинское обслуживание детей в Учреждении осуществляется медперсоналом КГБУЗ «Детская городская поликлиника №7, г. Барнаул» (медсестра Третьякова О.Ю.) В Учреждении имеется медицинский блок, включающий в себя: медицинский и процедурный кабинет. Прививочная работа с

воспитанниками ведется по индивидуальному медицинскому плану. Изучение состояния физического здоровья детей осуществлялся воспитателями и медицинскими работниками. Комплексное сопровождение ребенка направлено на оздоровление и пропаганду здорового образа жизни, поэтому в образовательный процесс Учреждении активно практикуются:

- здоровьесберегающие технологии;
- медико-профилактические;
- физкультурно-оздоровительные;
- технологии обеспечения социально-психологического благополучия

ребенка.

В связи с этим, в 2022 году случаев травматизма среди воспитанников не выявлено.

Все сотрудники ежегодно проходят медицинский осмотр на договорной основе под руководством медицинского работника и заведующего.

В детском саду организовано четырехразовое питание в соответствии с «Десятидневным меню» и нормативами СанПиН 2.3/2.4.3590-20. Важнейшим условием правильной организации питания детей является строгое соблюдение санитарно-гигиенических требований к пищеблоку и процессу приготовления и хранения пищи. Приготовление пищи осуществляется на пищеблоке Учреждения, организация питания детей – в групповых помещениях. Пищеблок оснащён всем необходимым для приготовления пищи новым оборудованием и уборочным инвентарём, кожным антисептиком, бактерицидной лампой.

Воспитатели и специалисты Учреждения уделяют должное внимание воспитанию у детей культуры питания. Организацию питания и работу пищеблока контролирует заведующий, бракеражная комиссия Учреждения, члены родительской общественности, регулярно осуществляет контроль технологического процесса приготовления пищи, условий хранения продуктов, качества готовых блюд, их разнообразия. Имеется вся необходимая документация: приказы, графики, ведомости, журналы и т.д. Так же организован низовой контроль.

Выводы: в целом, материально-техническая база Учреждения находится в удовлетворительном состоянии. Для повышения качества предоставляемых услуг необходимо провести выявленные ремонтные работы, заменить деревянные окна на пластиковые, пополнить группы и помещения Учреждения необходимым современным оборудованием, ориентируясь на современные требования к условиям образования дошкольников.

10. Оценка функционирования внутренней системы оценки качества образования

В МБДОУ создана и действует система оценки качества образования. Разработан пакет локальных актов, регламентирующих систему оценки качества образования, положение о внутриучрежденческом контроле. Внутриучрежденческий контроль в МБДОУ осуществляют заведующий, старший вос-

питатель, медицинский работник (внештат), педагогические и иные работники, назначенные заведующим, а также представители коллегиальных органов управления, закреплённых в Положении. Внутренний контроль обеспечивается силами самого МБДОУ. Порядок внутреннего контроля определяется Уставом МБДОУ, должностными инструкциями и распоряжениями руководства. Под внутренней системой оценки качества образовательной деятельности понимается система сбора, обработки, анализа, хранения и распространения информации об образовательной системе и ее отдельных элементах, которая ориентирована на информационное обеспечение управления качеством образования, позволяет судить о состоянии системы образования

К основным направлениям внутренней системе оценки качества образования в Учреждения относятся:

- контроль в Учреждении;
- мониторинг реализации Программы развития Учреждения;
- мониторинг реализации Программы Учреждения;
- мониторинг качества образования в Учреждении.

Вопросы контроля рассматриваются на Общих собраниях трудового коллектива Учреждения, Педагогических советах Учреждения, педагогических часах Учреждения.

Система внутриучрежденческого контроля является составной частью Годового плана работы Учреждения. Для каждого вида контроля разработаны критерии, показатели для осуществления оценки качества образования, также разработаны карты для каждого вида контроля. При оценке качества образования в Учреждении оценивается эффективность реализации Программы развития, отражающей создание условий для организации образовательных услуг.

Внутриучрежденческий контроль направлен на следующие объекты:

- охрана и укрепление здоровья воспитанников;
- воспитательно - образовательный процесс;
- кадры, аттестация педагога, повышение квалификации;
- взаимодействие с социумом;
- административно - хозяйственная и финансовая деятельность;
- питание детей;
- техника безопасности и охрана труда работников и жизни воспитанников.

Контроль в виде плановых мероприятий осуществляется в соответствии с утвержденным планом внутриучрежденческого контроля и циклограммой. По итогам составляется аналитическая справка с учетом состояния дел по конкретному вопросу. В случае наличия замечаний осуществляется повторный контроль. Сотрудники Учреждения знакомятся с результатами контроля под роспись. В 2022 году серьезных нарушений не выявлено.

В 2022 году в соответствии с годовым планом работы Учреждения старшим воспитателем проведен оперативный контроль вопросов, требующих постоянного контроля: планирование воспитательно-образовательной

работы с детьми, организация питания, создание условий в группе для охраны жизни и здоровья воспитанников, реализация ООП, совместная деятельность с детьми. А также вопросы оперативного контроля: анализ качества ведения документации педагогами; организация работы с родителями. В рамках работы психолого-педагогического консилиума Учреждения 2 раза в год осуществлялся контроль вопросов: организация деятельности ППк (анализ документации, анализ работы специалистов, анализ сопровождения воспитанников специалистами). По итогам контроля можно сказать, что карты контроля нуждаются в усовершенствовании и разработке новых (по организации работы сайта), работа педагогов ведётся в соответствии с ООП и Сан-Пин 2.4.3648-20. Педагогами всех возрастных групп велась эффективная работа, и в развитии детей прослеживается положительная динамика. В случае наличия замечаний осуществлялся повторный контроль до устранения вопросов по конкретной теме.

Внешний контроль МБДОУ имеет место со стороны органов образования, здравоохранения, санитарных и других учреждений. Порядок внешнего контроля определяется существующей правовой и нормативной базой.

На основании годового плана работы Комитета по образованию города Барнаула в феврале 2022 года была организована проверка «Соблюдение требований к размещению информации на сайте МДОО в разделе «Руководство. Педагогический состав», в ноябре - раздел «Образование», в ходе которых, нарушений и существенных замечаний не выявлено. В сентябре 2022 в МБДОУ была организована тематическая проверка «Приём заявлений, постановка на учёт и зачисление детей в бюджетные (автономные) дошкольные образовательные учреждения реализующих ООП ДОО», в ходе которой, нарушений и существенных замечаний не выявлено.

В апреле 2022 года изучалась удовлетворённость родителей качеством предоставляемых образовательных услуг через онлайн-анкетирование.

Родителям были предложены вопросы:

- удовлетворённость качеством образования и развития ребёнка. По данному вопросу 95 % родителей удовлетворены образовательными услугами, но хотели бы получать дополнительные услуги.

- работа с родителями. При опросе выявлено, что 96% родителей общаются с педагогами и знают о жизни группы, принимают активное участие в её развитии.

- компетенция педагогов и специалистов. 97% родителей считают, что педагоги и специалисты компетентны, доброжелательны и вежливы при общении в образовательной организации и при работе с детьми.

- учёт пожеланий родителей. Родители считают, что их пожелания учитываются при организации образовательной деятельности. Были внесены предложения по замене окон, т.к. в ветреную погоду в приёмных прохладно, от чего дети чаще простывают и предложения по благоустройству уличной территории.

- последующее обращение в наше учреждение за получением услуг. По

итогах анкетирования 95% родителей готовы рекомендовать образовательную организацию родственникам и знакомым.

По результатам анкетирования, видно, что родители удовлетворены качеством предоставляемых образовательных услуг, готовы принимать участие в дальнейшем развитии детского сада и рекомендовать его родственникам и знакомым.

Информирование общественности о функционировании внутренней системы качества образования ведется через сайт Учреждения, посредством отчета по самообследованию за календарный год.

Выводы: система внутренней оценки качества образования функционирует в соответствии с требованиями действующего законодательства, созданная система работы Учреждения позволяет максимально удовлетворять потребность и запросы родителей. Результаты внутреннего мониторинга способствуют принятию обоснованных и своевременных управленческих решений, направленных на повышение качества образовательного процесса и образовательного результата.

В процессе оценки качества образования Учреждения используются диагностические и статистические данные, результаты анкетирования, опросов и т.д. Информирование общественности о функционировании внутренней системы качества образования ведется через сайт Учреждения посредством отчета по самообследованию за календарный год.

**ПОКАЗАТЕЛИ ДЕЯТЕЛЬНОСТИ ДОШКОЛЬНОЙ
ОБРАЗОВАТЕЛЬНОЙ ОРГАНИЗАЦИИ, ПОДЛЕЖАЩЕЙ
САМООБСЛЕДОВАНИЮ**

(утвержденные приказом Министерства образования и науки Российской Федерации от 10.12.2013 №1324, приложение 1)

№ п/п	Показатели	2022 год
1.	Образовательная деятельность	
1.1	Общая численность воспитанников, осваивающих образовательную программу дошкольного образования, в том числе:	219 человек
1.1.1	В режиме полного дня (8-12 часов)	219 человек
1.1.2	В режиме кратковременного пребывания (3-5 часов)	0 человек
1.1.3	В семейной дошкольной группе	0 человек
1.1.4	В форме семейного образования с психолого-педагогическим сопровождением на базе дошкольной образовательной организации	0 человек
1.2	Общая численность воспитанников в возрасте до 3 лет	30 человек
1.3	Общая численность воспитанников в возрасте от 3 до 8 лет	189 человек
1.4	Численность/удельный вес численности воспитанников в общей численности воспитанников, получающих услуги присмотра и ухода:	219 человек/ 100%
1.4.1	В режиме полного дня (8-12 часов)	219 человек/ 100%
1.4.2	В режиме продленного дня (12-14 часов)	0 человек/0%
1.4.3	В режиме круглосуточного пребывания	0 человек/0%
1.5	Численность/удельный вес численности воспитанников с ограниченными возможностями здоровья в общей численности воспитанников, получающих услуги:	0 человек/ 0%

1.5.1	По коррекции недостатков в физическом и (или) психическом развитии	0 человек/ 0%
1.5.2	По освоению образовательной программы дошкольного образования	0 человек/ 0%
1.5.3	По присмотру и уходу	0 человек/ 0%
1.6	Средний показатель пропущенных дней при посещении дошкольной образовательной организации по болезни на одного воспитанника	7,57
1.7	Общая численность педагогических работников, в том числе:	22 человека
1.7.1	Численность/удельный вес численности педагогических работников, имеющих высшее образование	15 человек/ 68%
1.7.2	Численность/удельный вес численности педагогических работников, имеющих высшее образование педагогической направленности (профиля)	7 человек/ 32%
1.7.3	Численность/удельный вес численности педагогических работников, имеющих среднее профессиональное образование	7 человек/ 32%
1.7.4	Численность/удельный вес численности педагогических работников, имеющих среднее профессиональное образование педагогической направленности (профиля)	5 человек/ 23%
1.8	Численность/удельный вес численности педагогических работников, которым по результатам аттестации присвоена квалификационная категория, в общей численности педагогических работников, в том числе:	14 человек/ 64%
1.8.1	Высшая	9 человек/ 64%
1.8.2	Первая	5 человек/ 36%

1.9	Численность/удельный вес численности педагогических работников в общей численности педагогических работников, педагогический стаж работы которых составляет:	22 человека
1.9.1	До 5 лет	9 человека/ 41%
1.9.2	Свыше 30 лет	2 человек/ 9%
1.10	Численность/удельный вес численности педагогических работников в общей численности педагогических работников в возрасте до 30 лет	2 человека/ 9%
1.11	Численность/удельный вес численности педагогических работников в общей численности педагогических работников в возрасте от 55 лет	2 человека/ 9%
1.12	Численность/удельный вес численности педагогических и административно-хозяйственных работников, прошедших за последние 5 лет повышение квалификации/профессиональную переподготовку по профилю педагогической деятельности или иной осуществляемой в образовательной организации деятельности, в общей численности педагогических и административно-хозяйственных работников	22 человек/ 100%
1.13	Численность/удельный вес численности педагогических и административно-хозяйственных работников, прошедших повышение квалификации по применению в образовательном процессе федеральных государственных образовательных стандартов в общей численности педагогических и административно-хозяйственных работников	22 человек/ 100%
1.14	Соотношение «педагогический работник/воспитанник» в дошкольной образовательной организации	22 человек/ 219 человек
1.15	Наличие в образовательной организации следующих педагогических работников:	
1.15.1	Музыкального руководителя	да

1.15.2	Инструктора по физической культуре	да
1.15.3	Учителя-логопеда	нет
1.15.4	Логопеда	нет
1.15.5	Учителя- дефектолога	нет
1.15.6	Педагога-психолога	да
2.	Инфраструктура	
2.1	Общая площадь помещений, в которых осуществляется образовательная деятельность, в расчете на одного воспитанника	2.6 кв.м.
2.2	Площадь помещений для организации дополнительных видов деятельности воспитанников	89,5 кв.м.
2.3	Наличие физкультурного зала	да
2.4	Наличие музыкального зала	да
2.5	Наличие прогулочных площадок, обеспечивающих физическую активность и разнообразную игровую деятельность воспитанников на прогулке	да

Анализ показателей деятельности за 2022 год

Анализ показателей деятельности Учреждения показал следующее: Общая численность воспитанников, осваивающих образовательную программу дошкольного образования в 2022 году уменьшилась на 9% в связи с открытием новых садов и отсутствием в районе новостроек. Все воспитанники прибывают в режиме полного дня (8-12 часов)

Общая численность педагогических работников: 22 человека. Среди них узкие специалисты, воспитатели и старший воспитатель. Несмотря на обновление части педагогического коллектива, распределение педагогов по уровню образования существенно не изменилось. Увеличилось число педагогов с педагогическим стажем работы менее 5 лет. Курсы повышения квалификации/профессиональную переподготовку прошли 100% педагогов. Укомплектованность кадрами составляет 95%.

Общие выводы

Анализ деятельности МБДОУ «Детский сад №145» за 2022 год показал, что Учреждение функционирует в соответствии с нормативно-правовыми документами в сфере образования РФ. Функционирует в режиме

развития, отвечающего запросам современного общества и требованиям ФГОС ДО. Обеспечивает условия для реализации и успешного освоения воспитанниками ООП. Способствует повышению профессиональной компетенции педагогов в условиях реализации ФГОС ДО, предоставляя качественные и доступные образовательные услуги.

В 2022 году для повышения качества деятельности были поставлены следующие задачи:

Задачи:

1. Совершенствовать работу МБДОУ и семьи по сохранению и укреплению физического и психического здоровья воспитанников через организацию разных видов детской деятельности.

2. Продолжить работу по развитию связной речи у детей на занятиях и повседневной жизни в соответствии с ФГОС ДО.

3. Повышать профессиональное мастерство педагогов через работу творческих групп, трансляцию опыта в методических объединениях, проявление инициативности в области самообразования.

В МБДОУ выстроена чёткая система методического контроля и анализа результативности воспитательно-образовательного процесса по всем направлениям развития дошкольника и функционирования МБДОУ в целом.